

(vetrina 4-5, 10-11)

Cinque brocchette di ceramica acroma con pareti lisce e corrugate e **due brocchette in Terra Sigillata Africana 'C' e 'D'** (X) (figg. 42-43-44).

Integre con incrostazioni.

Produzione tardoantica dell'Africa settentrionale del sec. V-primo quarto del VI d.C.

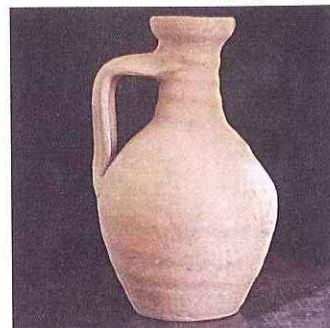


fig. 42



fig. 43



fig. 44

ANFORE DA TRASPORTO E MARRA D'ANCORA

(vetrina 12-13)

Sei frammenti di anse con bolli relative ad anfore da trasporto di varia cronologia, fabbrica e tipologia (fig. 45): si notano soprattutto due bolli circolari relativi ad anfore di Rodi con il caratteristico fiore (X).



fig. 45

(sala inferiore)

Corinzia tipo A' (fig. 46).

Integra con incrostazioni marine.

Prima metà del sec. V-metà del IV a.C.



fig. 46

(sala inferiore)

Punica ad obice tipo Ramon 4.2.1.6 (fig. 47).

Lacunosa della parte inferiore e con incrostazioni marine.

Sec. IV a.C.

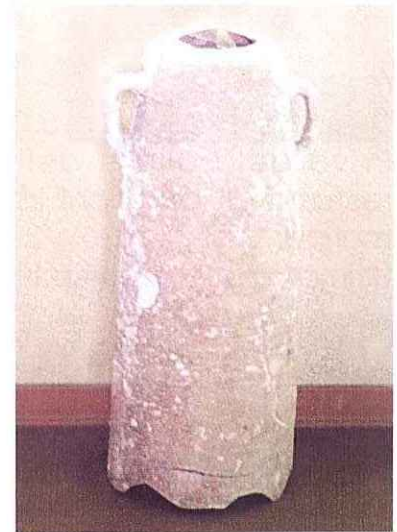


fig. 47

(sala inferiore)

Punica tipo Ramon 7.1.2.1 (fig. 48).

Lacunosa di parte di un'ansa e con incrostazioni marine.

Produzione soluntina (?).

Secondo quarto del sec. IV-III a.C.



fig. 48



fig. 49

(sala inferiore)

Punica tipo Ramon 5.2.3.1 (fig. 49).

Integra con incrostazioni marine.

Produzione africana.

Fine sec. III-inizi II a.C.

(sala inferiore)

Dressel 1, tipo 1A (fig. 50).

Priva del collo e delle anse, delle quali restano gli attacchi inferiori; incrostazioni marine.

Ultimo quarto del sec. II-I a.C.



fig. 50



fig. 51

(sala inferiore)

Lamboglia 2 (fig. 51).

Priva del puntale; incrostazioni marine.

Fine del sec. II-I a.C. ca.

(sala inferiore)

Marra d'ancora (fig. 52).

Cassetta centrale, rettangolare, con perno trasversale ligneo rivestito di piombo. Piombo con macchie ferrose da contatto. Piccole lacune ed incrostazioni.

Rinvenimento marino.

Età romana/altoimperiale.



fig. 52

(gradinata)

Greco-italica tarda (fig. 53).

Priva di parte del collo, delle anse e del puntale; incrostazioni marine. Sec. III-II a.C.



fig. 53

(gradinata)

Africana, tipo Keay XXV B (fig. 54).

Lacunosa di parte di un'ansa; priva del fondo; incrostazioni marine. Fine sec. III/inizio del IV - metà del V d.C.



fig. 54

REPERTI VARI, PICCOLI OGGETTI ED ORNAMENTI PERSONALI

Reperti fittili, litici e metallici

(vetrina 12-13)

Tre pesi da telaio troncopiramidali (fig. 55).

Basi quadrate e rettangolari; un foro passante. Acromi. Pressoché integri. Due esemplari con motivi a X dipinti; uno con stampigliatura.

Dal sec. VIII/VII a.C. all'età ellenistica.

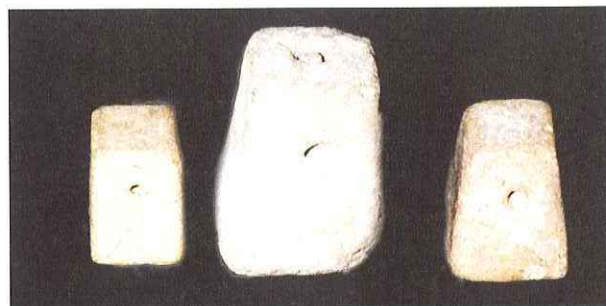


fig. 55

(vetrina 12-13)

Quattro fuseruole (fig. 56).

Pressoché bitroncoconiche, fittili e di pietra verdastra.

Forme irregolari. Integre.

Probabilmente di età preistorica non precisabile.

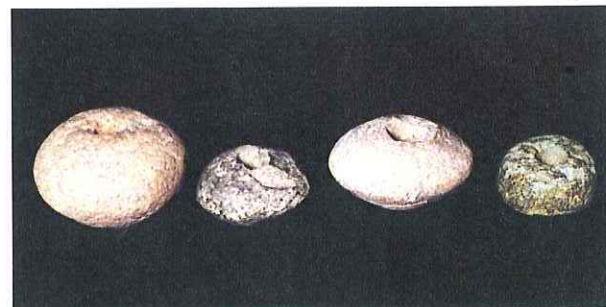


fig. 56

(vetrina 17)

Peso da telaio troncopiramidale (fig. 57).

Base pressoché quadrata; un foro passante. Piombo.

Integro.

Dalla necropoli di c/da Mocata-Palatimone presso Custonaci/San Vito Lo Capo.



fig. 57